

# iControl

CONTROL YOUR FINANCES

Handbuch

# Inhalt

<b>Über iControl Mobile Banking.....</b>	<b>4</b>
Funktionsübersicht.....	4
Sicherheit.....	5
Externe Schnittstellen / API.....	6
<b>Erste Schritte.....</b>	<b>7</b>
Passwort vergeben.....	7
<b>Konten &amp; Transaktionen.....</b>	<b>8</b>
Kontenübersicht.....	8
Bankkonto / Depot einrichten.....	9
PayPal-Konto einrichten .....	10
Kontoumsätze abrufen.....	11
Eine Transaktion (z.B Überweisung) durchführen.....	12
Konten bearbeiten.....	13
TAN Listen hinterlegen .....	16
Buchungsliste .....	17
Buchungsdetails .....	18
Buchungen kategorisieren.....	19
Buchungen splitten .....	19
<b>Budget.....</b>	<b>20</b>
Budget-Übersicht .....	20
Ein Budget einrichten.....	21
Automatische und manuelle Erfassung von Buchungen.....	21
<b>Tools.....</b>	<b>22</b>
Berichte .....	22
Bankkontakte.....	23
Dateien austauschen.....	23
Dateimanager.....	24
Backups.....	25
Import & Export.....	25
<b>Einstellungen.....</b>	<b>26</b>

Grundeinstellungen.....	26
Kategorien .....	28
Vorlagen .....	28
Kontengruppen.....	29
<b>Hilfe.....</b>	<b>30</b>
Video-Tutorials .....	30
Online-Support & FAQ .....	30
Support kontaktieren .....	30

# Über iControl Mobile Banking

## Funktionsübersicht

iControl ist eine Mobile Banking App für iPhone, iPod Touch und iPad. Eingerichtet werden können HBCI 2.2 / 3.0 / FinTS kompatible Bankkonten sowie DKB Visa-Card, DKB Germanwings-Card, LBS-Bausparer und PayPal Konten. Zusätzlich können sogenannte Offline-Konten oder Cash-Konten für manuelle Buchungen angelegt werden.

Je nach den von der jeweiligen Bank bereitgestellten HBCI-Funktionen sind für die eingerichteten Bankkonten Umsatzabruf, Überweisungen, EU-Überweisungen, Daueraufträge, Lastschrift-Einzugsermächtigungen, Lastschrift-Abbuchungen, Terminüberweisungen und Umbuchungen durchführbar.

Unterstützte TAN-Verfahren in iControl sind iTAN, mTAN, smsTAN, mobileTAN, chipTAN comfort und SmartTAN Plus.

iControl bietet zusätzliche, integrierte Budget-Funktionen zur Finanzverwaltung. Die intelligente Budget-Funktion ermöglicht das Kategorisieren und Auswerten von Umsätzen der Online- und Offline-Konten und erkennt automatisch wiederkehrende Buchungen und kategorisiert diese selbständig.

Umfangreiche Reporting-Tools bieten Auswertungsmöglichkeiten nach Kategorien, Sparquote, Finanzstatus, Zahlungseingängen und Zahlungsausgängen.

Zusätzliche Features wie Überweisungsvorlagen, Kontengruppen und Bankkontakte erleichtern die Organisation und das abwickeln mobiler Bankgeschäfte.

# Sicherheit

## Programmzugriff

Zum Schutz gegen nicht autorisierten Zugriff ist bei jedem Start von iControl die Eingabe eines persönlichen Kennwortes notwendig. Das persönliche Kennwort muss außerdem eingegeben werden, wenn nach Inaktivität die automatische Sperre des iOS Geräts aktiviert wurde.

## Datenschutz

Alle im Rahmen von iControl auf dem iOS Gerät abgelegten Daten - Kontodaten, Konto-Zugangsdaten, Transaktionen und TAN-Nummern - werden 256 bit AES verschlüsselt. Zusätzlich wird die iOS Hardware-Verschlüsselung genutzt, um bei aktivierter Code-Sperre einen zusätzlichen Sicherheits-Layer zu aktivieren. Die zentrale Datenbank ist auf dem iOS Gerät in verschlüsselter Form abgelegt. Die Runtime-Entschlüsselung erfolgt nach korrekter Eingabe des persönlichen Kennworts. Beim Beenden der App, beim Wechsel zu einer anderen App im Rahmen des iOS Multitasking oder beim Eintreten der automatischen Sperre wird die Datenbank erneut verschlüsselt.

## Kommunikation

Die Kommunikation mit den Bankservern erfolgt verschlüsselt und auf Authentifizierungsbasis um sog. „Man-in-the-middle-Angriffe“ auszuschließen. iControl hält sich dabei strikt an den HBCI-Standard.

## Externe Schnittstellen / API

### Google Chart

An einigen Stellen nutzt iControl grafische Darstellungen, die mit Hilfe des Google Chart Dienstes erzeugt werden. Hierbei werden die jeweiligen Daten anonymisiert an Google übertragen und die fertige Chart von dort zurück geliefert. Es werden jeweils nur die reinen Zahlenwerte an Google übermittelt. Zu keiner Zeit werden zusätzliche Informationen übermittelt, die einen Rückschluss auf den Kontext der Daten oder auf die Nutzerinformationen zulassen. Die Verwendung der grafischen Darstellungen mittels Google Chart ist standardmäßig deaktiviert und muss vom iControl Benutzer zunächst einmalig unter Einstellungen aktiviert werden. Die Funktion kann jederzeit wieder deaktiviert werden.

### PayPal

Um die Einrichtung von PayPal Konten zu ermöglichen nutzt iControl die von PayPal bereitgestellten API (Option 2). Der Benutzer muss hierzu den API Zugriff für sein PayPal Konto aktivieren und seine individuellen Zugangsdaten in iControl hinterlegen (API-Benutzername, API-Passwort und Unterschrift). Der API Zugriff kann vom Benutzer jederzeit über das PayPal Konto widerrufen werden. iControl unterstützt nur Umsatzabruf und Gebührenanzeige für PayPal Konten.

# Erste Schritte

## Passwort vergeben

Wenn Sie iControl zum ersten mal starten, werden Sie aufgefordert, ein persönliches Passwort zu vergeben. Um unbefugten Zugriff auf Ihre Bankkontakte zu vermeiden, ist die Eingabe des Passworts bei jedem Start von iControl erforderlich.

Bitte merken Sie sich Ihr Passwort gut – nach drei fehlerhaften Passworteingaben wird iControl aus Sicherheitsgründen vorübergehend gesperrt und kann erst nach nach einer Stunde wieder genutzt werden.

Wählen Sie ein Passwort, dass nicht zu einfach aufgebaut ist. Ein Minimum von 8 Zeichen und eine Kombination aus Großbuchstaben, Kleinbuchstaben, Zahlen und Sonderzeichen ist empfehlenswert, um im Falle des Verlustes Ihres Geräts das „Hacken“ Ihres Passwortes möglichst zu erschweren.

TIPP: Sie können Ihr Passwort jederzeit unter „[SETUP](#) ▶ [EINSTELLUNGEN](#)“ ändern.

# Konten & Transaktionen

## Kontenübersicht



Beschreibung	
1	Umsatzabruf für alle onlinefähigen Konten und Depots starten
2	Umsatzabruf für alle Konten und Depots der Kontengruppe starten
3	Info-Symbol für neue Umsätze
4	Umsatzabruf für Konto starten
5	Name der Kontengruppe
6	Kontoliste & Konten bearbeiten
7	Summe aller Konto-Salden
8	Kontengruppe auf-/zuklappen
9	TAN-Liste für dieses Konto bearbeiten
10	Summe aller Konto-Salden der Kontengruppe

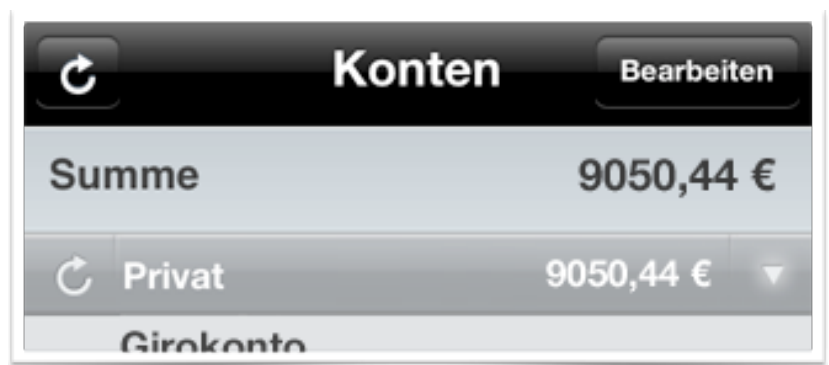


## Bankkonto / Depot einrichten

Sie können Ihre HBCI-fähiges Bankkonten folgendermaßen einrichten:

1. Drücken Sie auf „**BEARBEITEN**“ und anschließend auf „**+**“
2. Wählen Sie im folgenden Dialogfenster „**BANKKONTO**“ aus.
3. Wählen Sie „**JA**“ aus, um den Kontoassistenten zu starten.
4. Geben Sie in Schritt 1 Ihre Bankleitzahl ein.
5. Geben Sie in Schritt 2 Ihre Konto-Zugangsdaten ein. Bitte beachten Sie die Eingabehinweise. Die nötigen Zugangsdaten unterscheiden sich je nach Bank.
6. Geben Sie Ihre PIN ein, sobald Sie dazu aufgefordert werden. **HINWEIS:** Sie können Ihre PIN dauerhaft speichern. Bearbeiten Sie dazu Ihr Bankkonto nach erfolgreicher Einrichtung und geben Sie Ihre PIN in das entsprechende Datenfeld ein.
7. Wenn für Ihren Bank-Account mehrere Konten zur Verfügung stehen, können Sie auswählen, welche Konten/Depots/Kreditkarten in iControl eingerichtet werden sollen. Setzen oder entfernen Sie hierzu den Haken hinter den gewünschten Konten und Drücken Sie anschließend auf „**HINZUFÜGEN**“.
8. Wählen Sie in Schritt 3 das TAN-Verfahren aus, das Sie für Ihre Konten verwenden möchten. Unter Umständen steht für Ihre Bank nur ein Verfahren zur Verfügung.
9. Wenn Sie Ihre TAN-Liste in iControl hinterlegen möchten, können Sie in Schritt 4 ein TAN-Verfahren auswählen. Erfragen Sie das TAN-Verfahren ggf. bei Ihrer Bank. Wenn Sie Ihre TAN-Liste nicht hinterlegen möchten, Drücken Sie einfach auf weiter.
10. Wählen Sie im letzten Schritt eine Kontengruppe für die neu einzurichtenden Konten aus. Gruppenzuweisungen können später geändert werden.

Wiederholen Sie den Vorgang, wenn Sie weitere HBCI-fähige Konten anderer Banken hinzufügen möchten.



# PayPal-Konto einrichten

Bevor Sie Ihr PayPal Konto in iControl einrichten können, müssen Sie zunächst den "API-Zugriff" für Ihren PayPal Account freigeben. Dieser Vorgang muss nur einmal pro Konto durchgeführt werden:

1. Rufen Sie [WWW.PAYPAL.DE](http://WWW.PAYPAL.DE) auf und loggen Sie sich mit Ihren Zugangsdaten ein.
2. Klicken Sie in der Navigationsleiste unter "MEIN KONTO" auf den Menüpunkt "MEIN PROFIL".
3. Sie sehen nun Ihre Profilübersicht. Klicken Sie hier unter "KONTOINFORMATIONEN" auf den Punkt "API-ZUGRIFF".
4. Auf der folgenden Seite können Sie sich für eine Option des API-Zugriffs entscheiden. Wählen Sie "OPTION 2", indem Sie auf "API-BERECHTIGUNG ANFORDERN" klicken.
5. Sie werden auf der folgenden Seite aufgefordert, sich zwischen einer API-Signatur oder einem API-Zertifikat zu entscheiden. Wählen Sie "API-SIGNATUR", indem Sie das linke Optionsfeld anwählen und dann auf "ZUSTIMMEN UND SENDEN" klicken.

Ihnen werden nun die Berechtigungsinformationen für Ihr PayPal Konto angezeigt. Sie können Ihr PayPal Konto jetzt wie folgt in iControl einrichten:

1. Drücken Sie auf „BEARBEITEN“ und anschließend auf „+“
2. Wählen Sie im folgenden Dialogfenster „PAYPAL KONTO“ aus.
3. Geben Sie API-Benutzernamen, API-Passwort und Unterschrift wie angezeigt in die entsprechenden Felder ein.

**TIPP:** Senden Sie sich die "Unterschrift" per E-Mail auf Ihr iPhone und fügen Sie diese per Copy & Paste während der Kontoeinrichtung in das entsprechende Feld ein, um die Eingabe zu erleichtern und Tippfehler zu vermeiden.

**HINWEIS:** Der erste Umsatzabruf Ihres PayPal Kontos kann abhängig von der Anzahl der Buchungen bis zu 10 Minuten oder länger dauern. Bitte schließen Sie iControl während des ersten Umsatzabrufs nicht.

Weitere Informationen zur Einrichtung Ihres PayPal Kontos finden Sie unter <http://icontrol.app4.mobi/paypal.html>

## Kontoumsätze abrufen

Nachdem Sie Ihre Konten erfolgreich eingerichtet haben, können Sie die Kontoumsätze abrufen. Drücken Sie dazu auf den runden „AKTUALISIEREN“-Pfeil vor dem jeweiligen Konto, oder der jeweiligen Kontengruppe. Um alle Konten abzurufen, drücken Sie den Gesamt-Aktualisierungsbutton oben in der Navigationsleiste.



TIPP: Sie können den Umsatzabruf für alle Konten auch durch einmaliges schütteln Ihres iPhone starten. Dreimal schütteln bricht die Umsatzabfrage nach wenigen Sekunden ab.

## Eine Transaktion (z.B. Überweisung) durchführen

iControl unterstützt Überweisungen, EU-Überweisungen, Daueraufträge, Lastschrift-Einzugsermächtigungen, Lastschrift-Abbuchungen, Terminüberweisungen und Umbuchungen. Die tatsächlich zur Verfügung stehenden Kontofunktionen sind abhängig vom Funktionsumfang, den Ihre Bank für HBCI-Online-Banking bereitstellt und können zwischen Ihren verschiedenen Konten variieren.

Gehen Sie folgendermaßen vor, um eine neue Transaktion (Überweisung) durchzuführen:

1. Drücken Sie in der Kontenübersicht auf das Konto, von dem aus die Transaktion durchgeführt werden soll; Sie sehen nun die Umsätze des gewählten Kontos; oben in der Navigationsleiste erscheint der Button für **TRANSAKTIONEN**; drücken Sie auf den Button, um die verfügbaren Transaktionen anzuzeigen

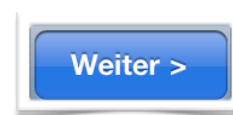


ODER

wechseln über die Tab-Leiste zu **AKTIONEN**



2. Wählen Sie die gewünschte Transaktion aus, z.B. Überweisung
3. Wählen Sie eine Überweisungsvorlage aus, falls gewünscht
4. Wählen Sie das Konto, von dem aus die Transaktion durchgeführt werden soll; wenn Sie die Transaktion aus einem Konto heraus aufgerufen haben, ist das Feld bereits mit diesem Konto vor-ausgefüllt
5. Tragen Sie die Daten des Empfängers ein (Kontonummer, BLZ, Empfängername und Verwendungszweck); falls Sie den Empfänger zuvor in Ihren Bankkontakten gespeichert haben, können Sie die Daten einfach über das Adressbuch übernehmen; Drücken Sie dazu auf den Button **BANKKONTAKT AUSWÄHLEN**
6. Geben Sie den gewünschten Betrag ein
7. Geben Sie einen Ausführungstermin ein, wenn die Transaktion nicht sofort sondern zu einem späteren Zeitpunkt durchgeführt werden soll
8. Wählen Sie das TAN-Verfahren aus, das Sie für diese Transaktion nutzen möchten (falls mehrere Verfahren für Ihr Konto zur Verfügung stehen, z.B. iTAN und smsTAN)
9. Sie können eine Transaktion als Vorlage speichern; geben Sie dazu einen Namen für die neue Vorlage in das Feld **SPEICHERN ALS** ein; bleibt das Feld leer, so wird keine neue Vorlage erstellt
10. Drücken Sie auf **WEITER >**
11. Geben Sie im folgenden Fenster die TAN-Nummer zur Autorisierung der Transaktion ein; je nach TAN-Verfahren werden Sie u.U. zur Benutzung Ihres TAN-Generators aufgefordert; Legen Sie in diesem Fall den Generator an die angezeigten Markierungen an



## Konten bearbeiten


Sie können eingerichtete Konten nachträglich bearbeiten, um beispielsweise Ihre PIN dauerhaft zu hinterlegen oder Einstellungen zu ändern.

Um den Bearbeitungsmodus zu starten, Drücken Sie in der Kontenansicht rechts oben auf „Bearbeiten“. Sie können Ihre Konten nun löschen oder durch verschieben in eine andere Kontengruppe bewegen. Zum Bearbeiten der Kontoeigenschaften, Drücken Sie direkt auf ein Konto.



### KONTOEIGENSCHAFTEN

#### Kontodaten:

Kontotyp:	Zeigt an, ob das Konto ein HBCI-Bankkonto, ein Depotkonto oder ein PayPal Konto ist
Kontengruppe:	Weist das Konto einer Kontengruppe zu
BLZ:	Die Bankleitzahl des Kontos; Drücken Sie nach Eingabe der BLZ auf den grünen Button, um weitere Kontodaten automatisch vom HBCI-Server Ihrer abzufragen 
Kontonummer:	Nummer des Kontos
Name:	Name des Kontos, der in der Kontenansicht angezeigt wird. Diesen Wert können Sie ändern, wenn gewünscht.
Beschreibung:	Zusätzliche Information zur Beschreibung des Kontos. Diesen Wert können Sie ändern, wenn gewünscht.

## Kontodaten:

HBCI Version:	HBCI Version Ihres Bank- oder Depotkontos (ggf. bei Ihrer Bank erfragen)
Benutzer ID:	Ihre HBCI Benutzer ID (kann z.B. dem Anmeldenamen entsprechen, den Sie beim Onlinebanking verwenden; ggf. bei Ihrer Bank erfragen)
Kunden ID:	Ihre HBCI Kunden ID (kann dem z.B. Anmeldenamen entsprechen, den Sie beim Onlinebanking verwenden; ggf. bei Ihrer Bank erfragen)
HBCI URL	Die Internetadresse des HBCI-Servers Ihrer Bank (ggf. bei Ihrer Bank erfragen)
PIN	Ihre HBCI PIN; (kann dem Passwort entsprechen, das Sie beim Onlinebanking verwenden; ggf. bei Ihrer Bank erfragen)
TAN-Verfahren	Das TAN-Verfahren für Ihr Konto. Je nach Bank können verschiedene TAN-Verfahren zur Verfügung stehen (z.B. iTAN, mTAN, usw.). Wählen Sie in diesem Fall das Verfahren, das Sie nutzen möchten
TAN Medium	Medium für die TAN Übermittlung (z.B. Telefonnummer bei smsTAN bestimmter Banken). Lesen Sie mehr unter <a href="http://icontrol.app4.mobi/faq.html#faq20">HTTP://ICONTROL.APP4.MOBI/FAQ.HTML#FAQ20</a>
Base64	Codierung für die Kommunikation mit dem Bankserver. Option sollte für die meisten Banken (außer z.B. Apobank) aktiviert sein
Erlaubte GV	Geschäftsvorfälle, die das Konto unterstützt (z.B. Umsatzabruf, Überweisung, Depotabruf, etc.). Unter Umständen kann eine Anpassung nach der Kontoeinrichtung nötig sein, wenn Ihr Konto beispielsweise als Doppelkonto (Giro- und Depotkonto) geführt wird

## Zusatzdaten:

TAN Art:	Festlegung der TAN Art für hinterlegte TAN Nummern. Treffen Sie hier eine Auswahl, wenn Sie Ihre TAN Nummern in iControl speichern möchten. Andernfalls lassen Sie dieses Feld frei
Saldo:	Aktueller Kontosaldo
Letztes Update:	Datum der letzten Umsatzaktualisierung
W-Symbol:	Währungs-Symbol für dieses Konto
Sollzinssatz:	Sollzinssatz für dieses Konto (kann manuell gesetzt werden, falls nicht durch die Bank bereitgestellt)
Habenzinssatz:	Habenzinssatz für dieses Konto (kann manuell gesetzt werden, falls nicht durch die Bank bereitgestellt)
Dispolimit:	Dispolimit für dieses Konto (kann manuell gesetzt werden, falls nicht durch die Bank bereitgestellt)



**SICHERHEITSHINWEIS:**  
Die Nutzungsbedingungen für mTAN und SMS-TAN untersagen die Nutzung auf dem gleichen Endgerät, das auch für den Zugang zum Online-Banking verwendet wird. Bitte beachten Sie, dass Ihnen bei Zuwiderhandlung ggf. haftungsrechtliche Nachteile entstehen können.

## PayPal:

API-Benutzer, API-Passwort und API-Unterschrift	Zugangsdaten für Ihr PayPal Konto. Bitte beachten Sie die Online-Anleitung zur Einrichtung Ihres PayPal Kontos unter <a href="http://icontrol.app4.mobi/paypal.html">HTTP://ICONTROL.APP4.MOBI/PAYPAL.HTML</a>
---	--

## Funktionen:

Alle Buchungen löschen	Entfernt alle bestehenden Buchungen des Kontos
Alle TAN löschen	Entfernt alle für das Konto hinterlegten TAN Nummern

# TAN Listen hinterlegen

iControl bietet die Möglichkeit, TAN Listen für Ihre Konten zu hinterlegen. Sie können die TAN Nummern manuell eingeben oder eine vorbereitete Liste importieren. Die zu importierende TAN-Liste sollte eine reine Textdatei bzw. CSV-Datei sein. Die Importfunktion kann mit drei verschiedene Arten von Zeilenumbrüchen arbeiten (MAC, Windows und Linux/Unix).

Die zu importierenden TAN-Listen müssen folgende Struktur aufweisen:

für iTAN	für iTAN mit BEN (Checksum), z.b. Commerzbank oder Dresdner Bank:
tan_number;tan 1;111111 2;22222 3;33333 usw.	tan_number;tan;checksum 1;111111;ZXG 2;22222;FGH 3;33333;DFG usw.

Die 1. Zeile, welche die Spaltenüberschriften enthält, ist wichtig und darf nicht fehlen. In der Datei dürfen keine Leerzeilen enthalten sein.

Beispieldatei:

[Datei als csv-Format](#)

[Datei als Excel-Format](#)

(HINWEIS: Speichern Sie die Liste nach erfolgter Eingaben mit der Dateiendung .csv)

So hinterlegen Sie TAN-Nummern manuell:

1. Drücken Sie in der Kontenübersicht auf das TAN Symbol (das TAN Symbol wird nur angezeigt, wenn eine TAN Art in den **KONTOEIGENSCHAFTEN** im Abschnitt **ZUSATZDATEN** ausgewählt ist)
2. Drücken Sie den Button **+** um eine neue TAN anzulegen



So importieren Sie TAN-Listen:

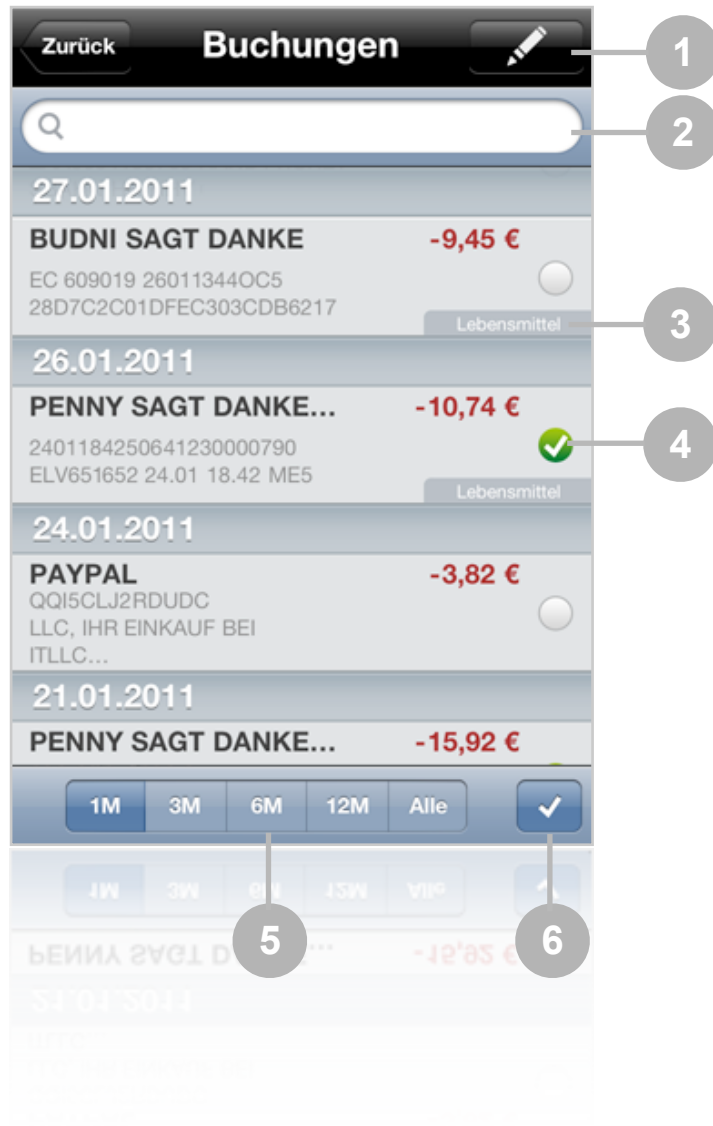
1. Wechseln Sie zu **TOOLS** ▶ **IMPORT**
2. Wählen Sie „TAN-Liste“ als Importart, das Dateiformat der TAN Liste, die Sie importieren möchten und die zu importierende Datei (wie Sie eine TAN Liste in iControl laden können, finden Sie im Abschnitt **TOOLS** ▶ **DATEIEN AUSTAUSCHEN**)
3. Wählen Sie abschließend das Konto, dem die TAN Liste hinzugefügt werden soll; der Import wird sofort gestartet



**SICHERHEITSHINWEIS:**  
Hinterlegen Sie niemals gleichzeitig Ihre TAN-Liste und PIN in Online-Banking Programmen.

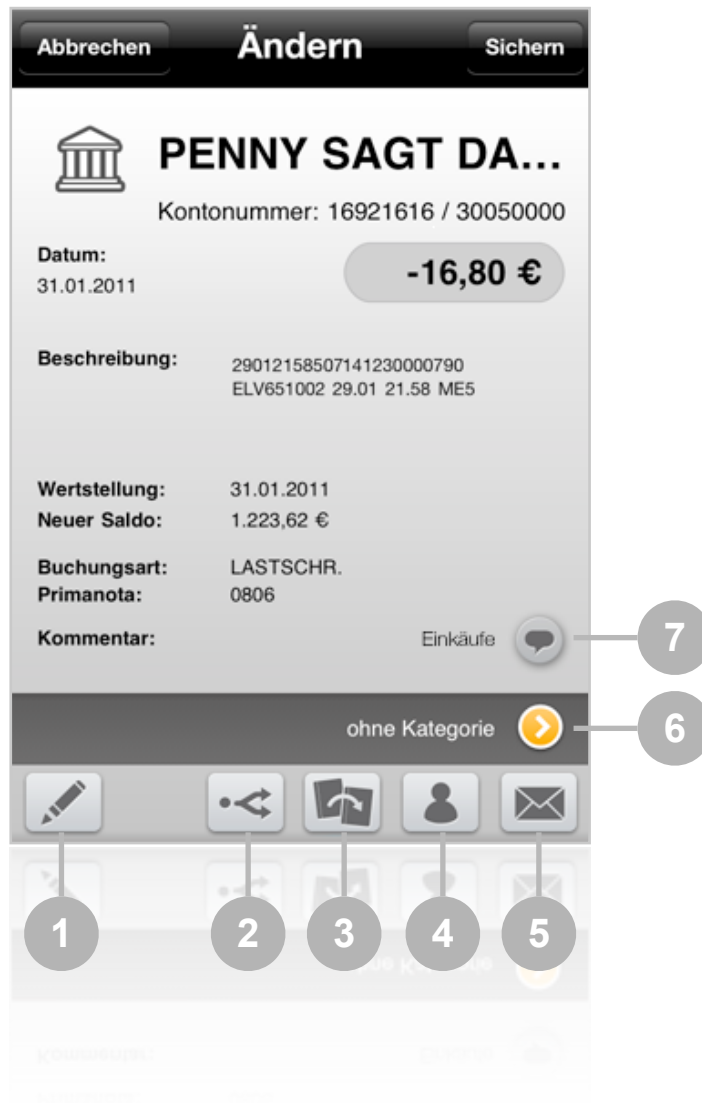


# Buchungsliste



#	Beschreibung
1	Erstellt eine neue Transaktion für das aktuelle Konto
2	Durchsucht alle Transaktionen (die Zeitraumeinstellung unter (5) wirken sich auf das Suchergebnis aus)
3	Zeigt die Kategorie, der diese Buchung zugeordnet ist
4	Markiert eine Transaktion
5	Begrenzt die angezeigten Transaktionen auf den ausgewählten Zeitraum
6	Markiert alle in der Liste dargestellten Transaktionen bzw. fügt diese zu einer Kategorie hinzu; nutzen Sie die Suchfunktion, um nur bestimmte Transaktionen anzuzeigen und anschließend nur diese zu markieren / zu kategorisieren

## Buchungsdetails



#	Beschreibung
1	Neue Überweisung mit den Buchungsdaten der aktuelle Transaktion erstellen
2	Öffnet das Split-Menü, in dem Sie die Transaktion bzw. Teilbeträge von der Hauptbuchung absplitten können
3	Bucht die Transaktion um
4	Fügt die in dieser Transaktion enthaltenen Bankkontakt-Daten zum Adressbuch hinzu
5	Transaktion per E-Mail versenden
6	Weist der Buchung eine Kategorie zu
7	Fügt der Buchung einen Kommentar hinzu

## Buchungen kategorisieren

Buchungen können kategorisiert werden. Die Kategorie wird dann in der Buchungsübersicht Ihres Kontos angezeigt (siehe Seite 17). Kategorien sind außerdem wichtig, wenn Sie die Budget Funktion von iControl nutzen möchten. Nur kategorisierte Buchungen können in Budgets erfasst werden.

Um einer Buchung eine Kategorie zuzuweisen, wechseln Sie zur Detailansicht der Buchung. Im unteren Bildschirmbereich finden Sie den Status „ohne Kategorie“. Drücken Sie auf den Button rechts daneben, um eine Übersicht aller verfügbaren Kategorien zu sehen. Wählen Sie eine Kategorie aus, um sie der Buchung zuzuweisen. Kategorien können bearbeitet werden unter [SETUP](#) ▶ [KATEGORIEN](#).

## Buchungen splitten

Sie können Buchungen splitten, um eine genauere Erfassung in der Budgetfunktion zu ermöglichen oder um die Übersichtlichkeit zu verbessern.

1. Wechseln Sie zur Detailansicht einer Buchung
2. Drücken Sie den Button [BUCHUNG SPLITTEN](#)
3. In der erscheinenden Split-Liste sehen Sie alle Splits der Hauptbuchung; wurde die Buchung noch nicht gesplittet, dann enthält die Liste nur einen Eintrag in Höhe des ursprünglichen Buchungsbetrags
4. Drücken Sie **+** um eine weitere Split-Buchung hinzuzufügen
5. Geben Sie im folgenden Fenster Kategorie, Betrag und Kommentar des Splits an und drücken Sie auf [SICHERN](#); der eingegebene Betrag wird stets vom Betrag der Hauptbuchung abgesplittet; die Hauptbuchung ist immer der oberste Eintrag der Split-Liste
6. Sie können weitere Splits hinzufügen
7. Drücken Sie [FERTIG](#), um das Splitting abzuschließen

Sie können ein Splitting nachträglich bearbeiten, indem Sie erneut den Button [BUCHUNG SPLITTEN](#) in der Detailansicht der Hauptbuchung drücken.

Wird die Hauptbuchung gelöscht, dann werden auch alle zugehörige Splits gelöscht.

Achten Sie auch darauf, dass eine gesplittete Buchung nur in der Split-Verwaltung gelöscht werden sollte. Dadurch wird der Verteilungsbetrag automatisch korrigiert. Wird ein Split jedoch in der Buchungsübersicht gelöscht, dann wird der Verteilungsbetrag nicht automatisch korrigiert. Wechseln Sie in die Split-Verwaltung der Hauptbuchung, um den Verteilungsbetrag wieder zu berichtigen.

# Budget

## Budget-Übersicht



#	Beschreibung
1	Grafische Auswertung der Einnahmen und Ausgaben anzeigen
2	Auswertungszeitraum zurück (Intervall kann Monat, Quartal, Halbjahr oder Jahr sein)
3	Auswertungszeitraum weiter (Intervall kann Monat, Quartal, Halbjahr oder Jahr sein)
4	Aktuellen Auswertungszeitraum ändern (durch Drücken auf die Anzeige wird das Intervall umgeschaltet auf Monat, Quartal, Halbjahr oder Jahr)
5	Zeigt an, ob es sich bei dem Budget um ein Einnahmen- oder Ausgaben-Budget handelt
6	Status-Indikator, stellt den aktuellen Budget-Stand grafisch dar
7	Budget Status: 1. Zeile = Budget-Vorgabe 2. Zeile = Einnahmen/Ausgaben 3. Zeile = aktueller Budget-Stand
8	Synchronisiert alle Budgets mit den Kontotransaktionen
9	Zeigt die gesamten Einnahmen und Ausgaben aller Budgets sowie die Summe aus Einnahmen und Ausgaben

## Ein Budget einrichten

Budgets basieren auf Kategorien. Um ein Budget einzurichten muss also zunächst eine entsprechende Kategorie eingerichtet werden. Weitere Informationen zur Einrichtung von Kategorien finden Sie im Abschnitt [SETUP](#) ▶ [KATEGORIEN](#) in diesem Handbuch. Gehen Sie anschließend wie folgt vor, um ein Budget einzurichten:

1. Drücken Sie in der Budgetübersicht auf [BEARBEITEN](#) und anschließend auf [+](#)
2. Drücken Sie in der folgenden Liste auf das Eingabefeld [KATEGORIE](#), wählend Sie eine Kategorie aus, die als Grundlage für das Budget verwendet werden soll und drücken Sie [SICHERN](#)
3. Geben Sie eine Beschreibung für das Budget ein, falls gewünscht
4. Geben Sie abschließend die Höhe des Budgetbetrags ein und drücken Sie [SICHERN](#)
5. Fügen Sie weitere Budgets hinzu oder beenden Sie den Bearbeitungsmodus

Sobald Sie alle Budgets zur Liste hinzugefügt haben, müssen Ihre Konten mit dem Budget synchronisiert werden. Dabei werden alle Transaktionen, die von Ihnen mit einer Kategorie versehen wurden, erfasst. Drücken Sie hierzu auf [SYNCHRONISIEREN](#).



## Automatische und manuelle Erfassung von Buchungen

iControl erfasst anhand zugewiesener Kategorien, welche Buchungen zu welchem Budget gehören. Drücken Sie in der Budgetübersicht auf ein Budget, um eine Liste der zugeordneten Buchungen zu sehen.



Sie können an dieser Stelle auch manuelle Buchungen hinzufügen. Drücken Sie hierzu auf [+](#). Geben Sie anschließend Beschreibung, Betrag und Buchungsdatum ein.

Wenn Sie im Feld „Umbuchung“ eine Kategorie angeben, dann wird der Betrag der Buchung in der Ausgewählten Kategorie gegengebucht und somit eine Umbuchung erzeugt. Entfernen Sie die Kategorie, um die Umbuchung aufzuheben.

# Tools

## Berichte

iControl bietet verschiedene Auswertungsmöglichkeiten Ihrer Finanzen. Sie können Berichte für Kategorien, Ihre Sparquote, Ihren Finanzstatus sowie Zahlungsein- und ausgängen erstellen und per E-Mail versenden.

### **Kategorien**

Die Auswertungsfunktion nach Kategorien stellt alle Kategorien mit den jeweiligen Umsätzen dar. Sie können auswählen, ob dabei alle Konten oder nur ein bestimmtes Konto berücksichtigt wird. Zusätzlich lässt sich die Übersicht anhand von Start- und Enddatum zeitlich begrenzen.

Mit Hilfe des Kategorien-Berichts können Sie Transaktionen auch gefiltert darstellen. Drücken Sie auf eine Kategorie, um die zugehörigen Buchungen anzuzeigen.

### **Sparquote**

Diese Funktion stellt Ihre Einnahmen und Ausgaben im angegebenen Zeitraum gegenüber und errechnet, ob Sie Geld gespart haben oder mehr ausgegeben haben, als Sie eingenommen haben.

### **Finanzstatus**

Mit Hilfe der Auswertungsfunktion „Finanzstatus“ können Sie alle oder ausgewählte Aktuellen Kontostände in einer Liste darstellen oder per E-Mail versenden.

### **Zahlungseingänge / Zahlungsausgänge**

Die Funktion Zahlungseingänge / Zahlungsausgänge erlaubt die gefilterte Anzeige von Eingangs- und Ausgangsbuchungen nach Kontengruppe, Datum und Transaktions-Typ.

# Bankkontakte

Speichern Sie Ihre Bankkontakte im iControl Adressbuch und greifen Sie beim erstellen neuer Transaktionen einfach und schnell darauf zurück.

Sie können Bankkontakte manuell erstellen oder aus vorhandenen Buchungen importieren. Um alle Bankkontakte zu importieren, drücken Sie in der Kontakte-Übersicht auf **SYNCHRONISIEREN**. Beachten Sie, dass dabei möglicherweise auch zahlreiche überflüssige Bankkontakte importiert werden, wie z.B. von Geldautomaten.

Bankkontakte können auch einzeln und gezielt aus der Buchungsdetail-Ansicht importiert werden. Wechseln Sie dazu in die Detailansicht einer Buchung und drücken Sie den Button **BANKKONTAKTE IMPORTIEREN**

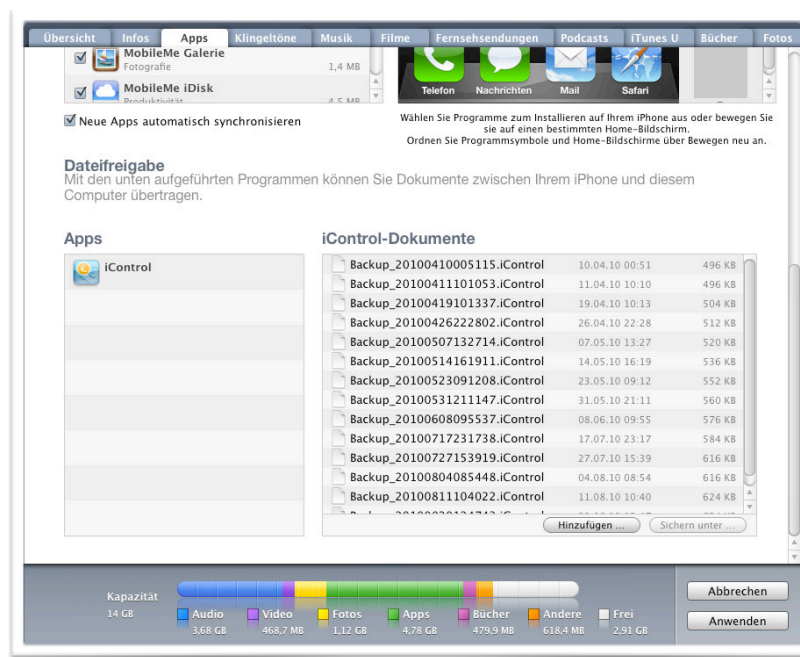


# Dateien austauschen

## iTunes Dateifreigabe (Empfohlen)

Wenn auf Ihrem iPhone, iPod Touch oder iPad iOS ab Version 4 installiert ist, können Sie Dateien mit Hilfe von iTunes übertragen.

1. Starten Sie iTunes und schließen Sie Ihr Gerät per USB an Ihren Computer an
2. Wählen Sie Ihr Gerät in der iTunes Seitenleiste aus
3. Wechseln Sie auf den Reiter "Apps" und scrollen Sie nach unten bis zum Abschnitt "Dateifreigabe"
4. Klicken Sie in der linken Spalte "Apps" auf iControl
5. Fügen Sie Dateien zu iControl hinzu oder speichern Sie Dateien auf Ihrem Computer per Drag and Drop oder über die entsprechenden Buttons



## E-Mail

Sie können Dateien auch per E-Mail versenden.

Wechseln Sie zu **TOOLS** ▶ **DATEIMANAGER**.

Wählen Sie die gewünschte Datei aus und tippen Sie auf den Button **E-MAIL** rechts unten. Wenn Sie iControl kompatible Dateien per E-Mail empfangen können diese aus der Mail App heraus in iControl geöffnet werden.



## AirTransfer

Mit AirTransfer tauschen Sie Dateien per WLAN aus. Sie benötigen hierzu einen Computer mit FTP-Client. Zudem muss sich Ihr iPhone über WLAN im gleichen Netzwerk befinden wie Ihr Computer.

FTP-Clients:

Mac OSX: <http://cyberduck.softonic.de/mac>

Max OSX / Windows / Linux: <http://filezilla-project.org/download.php?type=client>

Browserbasiert (Firefox): <https://addons.mozilla.org/de/firefox/addon/684>

So nutzen Sie AirTransfer:

1. Wechseln Sie zur **TOOLS** Ansicht und wählen Sie **AIRTRANSFER**
2. Drücken Sie **START**
3. Eine FTP-Adresse wird angezeigt. Verbinden Sie Ihren FTP-Client mit dieser FTP-Adresse.
4. Sie sehen die in iControl abgelegten Dateien in Ihrem FTP-Client. Nun können Sie die gewünschten Dateien zwischen iControl und Ihrem Computer austauschen
5. Drücken Sie **STOP**, um die Verbindung zu trennen



## Dateimanager

Der Dateimanager zeigt in iControl abgelegte Dateien und bietet die Möglichkeit, manuelle Backups zu erstellen und frühere Backups wieder herzustellen.

Zusätzlich können Dateien von hier aus per E-Mail versendet werden.

Zum Versenden von Dateien, wählen Sie die gewünschte Datei aus und drücken Sie **E-MAIL**.



# Backups

iControl erstellt regelmäßig automatische Backups. Das Backup-Intervall kann unter **SETUP** ▶ **EINSTELLUNGEN** festgelegt oder deaktiviert werden.

Manuelle Backups können über den Dateimanager erstellt werden. Drücken Sie hierzu in der Toolbar auf den Button für **BACKUP ERSTELLEN**.

Um ein Backup wiederherzustellen, wählen Sie die gewünschte Datei im Dateimanager aus und drücken Sie auf den Button für **BACKUP WIEDERHERSTELLEN**.

Um ein Backup auf einem anderen Gerät wieder herzustellen, muss eine Backup-PIN unter **SETUP** ▶ **EINSTELLUNGEN** auf dem Quellgerät und auf dem Zielgerät festgelegt werden. Die Backup-PIN muss auf beiden Geräten identisch sein. Backups sind zwischen iPhone, iPod Touch und iPad kompatibel.



# Import & Export

## Importieren

Importiert werden können Bankbuchungen und TAN-Listen.

Wechseln Sie zu **TOOLS** ▶ **IMPORT** und wählen Sie den zu importierenden Datentyp, das Dateiformat, das verwendete Zeichen zum Trennen der Datensätze, die Importdatei und das Konto, in das importiert werden soll.

## Exportieren

Exportiert werden können Bankbuchungen und TAN-Listen.

Wechseln Sie zu **TOOLS** ▶ **EXPORT** und wählen Sie den zu exportierenden Datentyp, das Dateiformat, das verwendete Zeichen zum Trennen der Datensätze, den Dateinamen für die Exportdatei und das Konto, aus dem exportiert werden soll.

# Einstellungen

## Grundeinstellungen

Menü: Setup ▶ Einstellungen

- **Zugangscod:**  
Schützt iControl vor unbefugtem Zugriff. Das Passwort sollte aus Buchstaben, Zahlen und Sonderzeichen bestehen und mehr als 6 Zeichen lang sein. Im Programm werden PIN und TAN-Listen nach dem AES256-Verfahren verschlüsselt. Dies bietet Ihnen jedoch keine ausreichende Sicherheit, falls nur ein einfaches, leicht zu erratendes Zugangspasswort vergeben wurde.
- **W-Symbol:**  
Als Standard ist bereits das Währungssymbol „€“ voreingestellt. Änderungen wirken sich auf die Budgets und Summen aus.
- **Währung:**  
Als Standard ist bereits die Währung „EUR“ voreingestellt. Änderungen bewirken eine Währungsumrechnung der Summen bzw. der Konten in die Fremdwährung.  
Der eingegebene Währungscode muss dem ISO-Währungscode entsprechen. Hier eine Übersicht der ISO-Währungscode finden Sie unter [http://de.wikipedia.org/wiki/ISO\\_4217](http://de.wikipedia.org/wiki/ISO_4217)
- **PIN-Resetzeit:**  
Diese Einstellung bewirkt, dass die für ein Konto eingegebene PIN nach der angegebene Zeit verfällt. Als Standard sind 5 Minuten voreingestellt. Hat keine Auswirkungen bei fest hinterlegter PIN.
- **Backup:**  
Legt das Intervall des der automatischen Datensicherung fest.
- **Backup-PIN:**  
Schützt Ihr Backup vor unbefugtem Zugriff. Vergeben Sie eine Backup-PIN, wenn Sie Ihre Backup-Datei nutzen möchten, um iControl-Daten auf ein anderes iOS Gerät zu übertragen. Nur Backup-Dateien mit Backup-PIN können auf anderen Geräten als dem Ursprungsgerät wiederhergestellt werden. Die PIN muss dabei auf beiden Geräten identisch sein. PIN und TAN-Nummern können aus Sicherheitsgründen nicht auf andere Geräte übertragen werden.
- **Budget-Start:**  
Legt den Beginn des Berechnungsintervalls für Budgets fest.
- **Sprache:**  
Ermöglicht die Nutzung einer vom System abweichenden Spracheinstellung.
- **Kontoaktualisierung beim Start:**  
Aktiviert oder deaktiviert die automatische Aktualisierung der Konten beim Start von iControl.

- **Google Charts (OptIn)**

Aktiviert oder deaktiviert die Nutzung von Google Charts zur Erzeugung von Diagrammen. Grafische Auswertungen sind nur möglich, wenn diese Funktion aktiviert ist. Die hierbei übertragenen anonymisierten Daten lassen keine Rückschlüsse darauf zu, dass es sich um Kontoinformationen handelt. Diese Funktion ist standardmäßig deaktiviert.

- **Konto-Umsätze sortieren:**

Hier kann festgelegt werden, ob Konto-Umsätze nach Datum aufsteigend bzw. absteigend sortiert werden. Als Standard ist "absteigend" voreingestellt.

- **Budget-Umsätze sortieren:**

Hier kann festgelegt werden, ob Budget-Umsätze nach Datum aufsteigend bzw. absteigend dargestellt werden. Als Standard ist "absteigend" voreingestellt.

- **Kontoumsätze prüfen:**

Legt fest, ob die Prüfung von Buchungen normal oder intensiv durchgeführt wird. Dies hat Auswirkungen darauf, wie genau die automatische Zuordnung von wiederkehrenden Buchungen zu Ihren festgelegten Kategorien erfolgt. Als Standard ist "Normal" voreingestellt.

- **PayPal Umsätze:**

Legt fest ob PayPal Umsätze normal oder mit den zugehörigen Teil-Transaktionen dargestellt werden. Als Standard ist "normal" voreingestellt.

# Kategorien

Menü: Setup ▶ Kategorien

Damit Buchungen von der Budgetfunktion erfasst werden können, müssen sie kategorisiert werden. Kategorien können in den Buchungsdetails zugewiesen werden (siehe Seite 21).

Sie können vorhandene Kategorien bearbeiten oder neue Kategorien hinzufügen. Drücken Sie + in der Kategorie-Übersicht, um eine neue Kategorie hinzuzufügen. Sie können dabei Einnahmen- oder Ausgaben-Kategorien sowie Unterkategorien anlegen.

Drücken Sie in der Kategorie-Übersicht auf eine Kategorie, um Sie nachträglich zu bearbeiten.

# Vorlagen

Menü: Setup ▶ Vorlagen

Für häufig wiederkehrende Transaktionen empfiehlt es sich, eine Vorlage zu erstellen. Sie können Vorlagen auf zweierlei Art und Weise erstellen:

## Über die Vorlagen-Übersicht:

1. Wechseln Sie zu **SETUP** ▶ **VORLAGEN** und drücken Sie +, um eine neue Vorlage zu erstellen.
2. Füllen Sie alle gewünschten Felder aus und drücken Sie **SICHERN**, um die neue Vorlage zu speichern.

## Beim erstellen einer neuen Transaktion:

1. Erstellen Sie eine neue Transaktion über das **AKTIONEN** Menü oder aus der Buchungsübersicht eines Kontos heraus.
2. Füllen Sie alle gewünschten Felder
3. Geben Sie zusätzlich im Feld **SPEICHERN ALS** einen Namen ein. Die Transaktion wird dann nach erfolgreicher Ausführung als Vorlage unter dem angegebenen Namen gespeichert.

# Kontengruppen

Menü: Setup ▶ Kontengruppen

Kontengruppen sind hilfreich, wenn Sie mehrere Konten besitzen und diese unterschiedlich verwalten oder optisch voneinander trennen möchten.

Sie können einzelne Gruppen vom Umsatzabruf ausschließen oder verhindern, dass die Salden der enthaltenen Konten in die Gesamtsumme mit einfließen. Wenn Sie auf eine Kontengruppe Drücken, wird die Gruppe eingeklappt und die enthaltenen Konten werden ausgeblendet.

Kontengruppen werden nur angezeigt, wenn Sie mindestens zwei Konten eingerichtet haben und jedes Konto einer anderen Kontengruppe zugewiesen wurde.

Die Zuweisung eines Kontos zu einer Kontengruppe können Sie während der Kontoeinrichtung vornehmen. Kontengruppen-Zuweisungen können auch nachträglich in den Konteneigenschaften geändert werden. In der Kontenansicht kann die Zuordnung eines Kontos zu einer Kontengruppe auch einfach durch verschieben geändert werden, wenn der Bearbeitungsmodus aktiv ist.

Standardmäßig sind in iControl die Kontengruppen „Privat“, „Geschäftlich“ und „PayPal“ angelegt. Kontengruppen und deren Eigenschaften können unter „**SETUP ▶ KONTENGRUPPEN**“ bearbeitet werden:

1. Drücken Sie **BEARBEITEN**
2. Drücken Sie **+**, um eine neue Kontengruppe hinzuzufügen oder wählen Sie eine vorhandene Kontengruppe aus
3. Geben Sie Name und Beschreibung für die Kontengruppe ein
4. Aktivieren Sie **RUNDRUF**, wenn Sie möchten, dass neue Umsätze und Kontosaldo der Kontengruppe abgerufen werden, sobald die Hauptaktualisierung gestartet wird
5. Aktivieren Sie **SUMMIERUNG**, wenn Sie möchten, dass der Kontosaldo dieser Gruppe in die Gesamtsumme aller Konten einfließt
6. Drücken Sie **SICHERN** und anschließend **FERTIG**, um die Bearbeitung abzuschließen

Um die Reihenfolge der Kontengruppen zu ändern, wechseln Sie in den Bearbeitungsmodus und verschieben Sie die Kontengruppen wie gewünscht.

# Hilfe

## Video-Tutorials

Menü: Setup ▶ Hilfe

Besuchen Sie die iControl Website unter <http://icontrol.app4.mobi/tutorials.html>, um Video-Tutorials für wichtige Programmfunktionen abzurufen. Die am häufigsten nachgefragten Tutorials können direkt aus iControl gestartet werden.

## Online-Support & FAQ

Menü: Setup ▶ Hilfe

Falls überraschend Probleme bei der Nutzung von iControl auftreten, die zuvor nicht bestanden, besuchen Sie den Online-Support Bereich unter **SETUP ▶ HILFE**. Hier finden Sie aktuelle Meldungen zu iControl und zu Änderungen von HBCI-Diensten der Banken oder anderweitigen Veränderungen, die iControl betreffen können.

Zusätzlich steht unter Online-Support ein Bereich mit den am häufigsten gestellten Fragen und Antworten bereit. Die gleichen Informationen können Sie auch über die iControl Website unter <http://icontrol.app4.mobi/faq.html> aufrufen.

Es muss eine aktive Internetverbindung bestehen, um den Online-Support Bereich nutzen zu können

## Support kontaktieren

Wenn sich ein Problem mit Hilfe des Online-Supports oder der FAQ nicht lösen lässt, können Sie unseren E-Mail Support unter [icontrol@app4.mobi](mailto:icontrol@app4.mobi) kontaktieren. Der Service ist kostenlos und Sie erhalten in der Regel innerhalb kurzer Zeit technische Unterstützung. Geben Sie Ihre Telefonnummer an, wenn Sie ggf. einen Rückruf erhalten möchten.

**APP4**